



## YUK VA YENGIL AVTOMOBILLAR O'RTASIDA KO'RINMAS XUDUDDA YO'L TRANSPORT HODISALARINI OLDINI OLISH CHORALARI

<https://doi.org/10.5281/zenodo.7852667>

**O'tkir Isoxanov Inoyatovich**

*(Toshkent davlat transport universiteti)*

**Abdusamatov Erkinjon Xalim o'g'li**

*(Toshkent davlat transport universiteti)*

**Turdibekov Salohiddin Qodirovich**

*(Toshkent davlat transport universiteti)*

**Annotatsiya:** Ushbu maqolada ko'rinmas hudud engil hamda yuk avtomobillari bilan to'qnashuv sodir bo'lishi mumkin bo'ladigan havfli hududlar keltirib o'tilgan.

**Abstract:** In this article, invisible areas are identified as dangerous areas where collisions with light and truck vehicles may occur.

**Kalit so'zlar:** ko'rinmas hudud, avtomobil, yo'l transport hodisasi.

**Key words:** invisible area, car, road traffic accident.

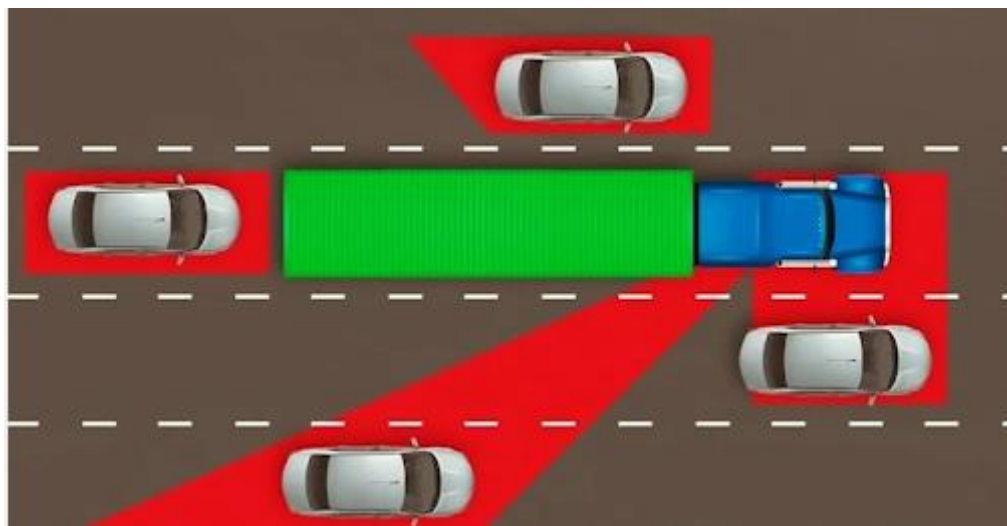
Ko'rinmas hudud – bu haydovchi tomonidan avtomobilning harakat jarayonida nazorat qila olmaydigan ko'rinmas hududlaridir. Avtomobilni tashqi ko'zgu oynalari va peshoynalar bilan jihozlangan bo'lsa ham, ularga to'liq ishonib bo'lmaydi. Ulardan avtomobilning orqasida nima sodir bo'layotgani haqida to'liq ma'lumotni aniqlashtira olmaydilar, faqat umumiy ma'nodagi tasavvurga ega bo'la oladilar. Hattoki kamera o'rnatilgan avtomobillarda ham ko'rinish ozmi-ko'pmi cheklangan bo'ladi.

Og'ir yuk avtomobillari va avtobuslarda katta o'lchamlari tufayli o'lik joylarni bu tarzda boshqarish mumkin emas. Shuning uchun, agar siz katta o'lchamli transport vositasini boshqarayotgan bo'lsangiz, ko'rinmas xudidlarni kuzatmasdan manevrlar qilmang, agar qilsangiz albatta yo'l transport xodisasiga uchraysiz.

Yuk avtomobilida yomon ko'rinadigan bir nechta joylar 1-rasmda keltirilgan.

Avtomobilning o'lchamlari qanchalik katta bo'lsa, haydovchining ishlashi shunchalik qiyin bo'ladi. Ko'r ko'rinadigan zonalarning soni va hajmi quyidagilarga bog'liq:

- \* kabinaning balandligi;
- \* tirkamaning uzunligi, kengligi;
- \* ko'zgularning soni va joylashuvi;
- \* avtomobilning tuzilishi.



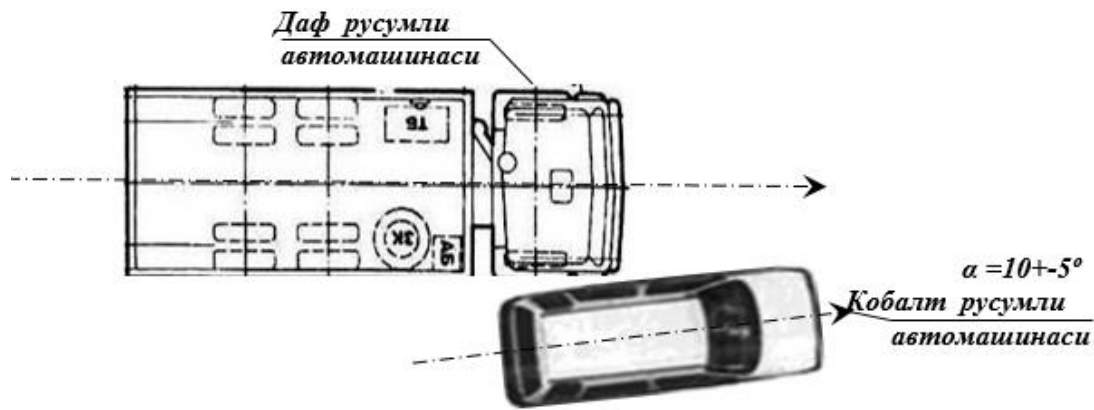
**1-rasm. Yuk avtomobilining ko'rinmas xudud chegarasi**

Burilish va qayta tizilish vaqtida avtomobilni kuzatish ko'zgulari bilan iloji boricha ushbu ko'rinmas xudidlarni ko'proq qoplashga harakat qiling. Misol uchun, T – shaklidagi chorrahada chapga burilish qilishingiz kerak. Manevr imkon qadar xavfsiz bo'lishi uchun avtomobilni chorrahaga to'g'ri burchak ostida yo'naltirilishi kerak. Avtomobil haydovchilari bunday holatlarda, go'yo avtomobilni keyingi oqimga yo'naltirgandek, oldindan burilishadi. Agar siz buni yuk avtomobilida qilsangiz, chorrahaning o'ng tomoni bitta tomoni ko'rinmas xudid bo'ladi. Bu hatto kichik yuk avtomobillariga ham tegishli. Kabinadagi ko'rinish juda cheklangan bo'ladi.

Yengil avtomobil egalari katta o'lchamli transport vositalariga ergashib, avtomagistral bo'ylab harakatlanish qanchalik qiyinligini bilishadi. Yuk avtomobillari yaqinidagi quvib o'tish va boshqa manevrlar xavfli. Yuk avtomobilda ko'rish uchun yopiq ko'rinmas xudidlarda mavjud. Avtomagistralning bu qismlari og'ir yuk avtomobil haydovchisiga ko'rinmaydi. Yo'l transport hodisadan qochish uchun siz ko'rinmas xudidlarda qayerda joylashganligini bilishingiz kerak. Yo'l harakati ishtirokchilari ko'rinmas xudidlarga kirmasliklari tavsiya etiladi.

Misol uchun Kobalt rusumli va Daf rusumli bo'lgan avtomobillarini bilan to'qnashuv sodir bo'lganda, Kobalt avtomashinasining orqa qanoti, orqa chap eshigi va orqa zarbqaytargichi shikastlangan, Daf avtomashinasining oldi zarbqaytargichi, oldi o'ng chiroqlari va zina bezaklari shikastlangan.

Mos iz va shikastlarni, ularning qanday joylashganligini xisobga olgan holda avtomashinalarning modellarini solishtirish natijasida ularning to'qnashuv vaqtidagi bir-biriga nisbatan xolati aniqlandi. Shunga ko'ra, to'qnashuvning dastlabki vaqtida Daf avtomashinasining oldi o'ng burchagi bilan Kobalt avtomashinasining orqa chap eshigiga tekkan va bu vaqtda ularning bo'ylama o'qlari orasidagi burchak 10+\_5 daraja atrofida bo'lgan deb aytish mumkin.



## 2-rasm. Avtomobillarning mazkur xolatlari yo'lning elementlariga nisbatan olinmagan bo'lib, chizmada ularning modellari keltirilgan

Demak to'qnashuv vaqtida Daf avtomashinasining oldi o'ng burchagi bilan Kobalt avtomashinasining orqa chap eshigiga tekkan va bu vaqtda ularning bo'ylama o'qlari orasidagi burchak  $10 \pm 5$  daraja atrofida bo'lgan deb aytish bo'lgan.

Yuqorida o'tkazilgan tadqiqotlardan, to'qnashuvning dastlabki Daf avtomashinasining oldi o'ng burchagi bilan Kobalt avtomashinasining orqa chap eshigiga tekkan va bu vaqtda ularning bo'ylama o'qlari orasidagi burchak  $10 \pm 5$  daraja atrofida bo'lganligini ko'rsatdi.

Daf va Kobalt rusumli avtomashinalari harakatda bo'lganligi, avtomobillardagi sidirilish va bukilish izlari, Kobalt rusumli avtomobilining orqa chap eshigiga tekkanligi va shu vaqtdagi to'qnashuv ta'sir kuchlarining yo'nalishlarini, avtomobillarning YTH keyingi xolatlari va to'qnashuv mexanizmlarini inobatga olsak; Kobalt rusumli avtomobili harakat yo'nalishini o'ngdan chapga yo'nalishga o'zgartirgan bo'lsa, ushbu Kobalt rusumli avtomobil harakat yo'nalishini o'zgartirganligi ko'rsatdi.

Demak yuqoridagi tadqiqotlardan shunday xulosaga kelamiz, ushbu xolatda Kobalt avtomobili harakat yo'nalishini o'zgartirgan. Ehtiyot bo'lishingiz kerak, hatto yuk avtomobili yonidan o'tishingiz kerak bo'lsa ham. Siz o'ng tomondan quvib o'tolmaysiz. Sababi yuk avtomobillari yengil avtomobilini yo'ldan surib tashlashi mumkin, yuk avtomobillarining o'ng tomoni eng xavfli hisoblanadi.

"Ko'rinmas hududda" yo'l transport hodisalarning oldini olish uchun quyidagi umumiy qoidalarga rioya qilish tavsiya etiladi:

- har doim boshqa haydovchilarning to'satdan burilishi va signallariga ehtiborsiz bo'lmang;
- burilish to'g'risidagi signallari bilan boshqa yo'l foydalanuvchilarini manevrlar haqida o'z vaqtida ogohlantiring;
- qayta tizilishda ehtiyot bo'ling, har bir yo'l foydalanuvchisida "ko'rinmas hudud" borligini yodda tuting;



•bir oz vaqt ajrating va o'zingizga maksimum ko'rinishi uchun avtomobil yon oynalarini sozlang.

### FOYDALANILGAN ADABIYOTLAR:

1. O'G, J. R. Y. R., O'G'Li, A. E. X., & Hamroyevich, T. N. (2021). HAYDOVCHILARNI TAYYORLASHDA RAQAMLI O'ZBEKISTON 2030 DASTURINI JORIY ETISH. *Oriental renaissance: Innovative, educational, natural and social sciences*, 1(9), 749-754.
2. E Abdusamatov, S Abruyev, N Tursunov (2022). Evaluate the Economic Efficiency of Fuel Consumption of Vehicles at an Intersection. *Nexus: Journal of Advances Studies of Engineering Science* 1(3), 49-45.
3. S Abruyev, E Abdusamatov, J Choriyeu (2022). Impact of Technical Means on Road Traffic Accidents. *Nexus: Journal of Advances Studies of Engineering Science* 1(3), 35-39
4. Ў Исоханов, Э Абдусаматов, С Турдибеков (2022) ЕНГИЛ ВА ЮК АВТОМОБИЛЛАР ИШТИРОКИДАГИ ЙТХ ТАҲЛИЛИ ИЮДКОР ОЪҚИТУВЧИ 2 (24), 216-219.
5. Ў Исоханов, Э Абдусаматов, С Турдибеков (2022) ПИЁДА ИШТИРОКИДА ЁНЛАНМА МАСОФА САҚЛАНМАСДАН СОДИР ЭТИЛГАН ЙТХ ТАҲЛИЛИ ИЮДКОР ОЪҚИТУВЧИ 2 (24), 220-222.
6. D Abdurazakova, S Utkirov (2023). ORGANIZATION OF TRAFFIC AT UNCONTROLLED INTERSECTIONS. *Science and innovation in the education system* 2 (4), 8-10.
7. S Utkirov, E Abdusamatov, B Raxmanov (2023). ORGANIZATION OF TRAFFIC AT UNCONTROLLED INTERSECTIONS. *Евразийский журнал академических исследований* 3 (2 Part 2) 57-65.
8. Э Абдусаматов, Н Турсунов, Ш Ўткиров (2023). ЙЎЛ ҲАРАКАТИ ХАВФСИЗЛИГИНИ ОШИРИШ БЎЙИЧА ЧОРА-ТАДБИРЛАР. *SUSTAINABILITY OF EDUCATION, SOCIO* 1 (6) 84-88.
9. S Utkirov (2023). YO'L HARAKATI XAVFSIZLIGINI TA'MINLASH SAMARADORLIGINI OSHIRISH VA YANGICHA MEKANIZMLARNI ISHLAB CHIQUISH. *Академические исследования в современной науке* 2 (4) 71-73.
10. Б Рахмат, Э Абдусаматов, Ш Шерматов (2022). ТОШКЕНТ ШАҲРИ КЎЧАЛАРИДА ТАРТИБГА СОЛИНМАГАН ПИЁДАЛАР ЎТИШ ЖОЙИДА ЙЎЛ-ТРАНСПОРТ ҲОДИСАЛАРИНИНГ ОЛДИНИ ОЛИШ. *ИЮДКОР О'QИТУВЧИ 2 (24)* 44-47.
11. S Shamshir, A Erkinjon, R Baxtiyor (2023). YO'L-TRANSPORT HODISALARINI OLDINI OLISHDA INTELLEKTUAL TIZIMLARNING O'RNI. *MODELS AND METHODS FOR INCREASING THE EFFICIENCY OF INNOVATIVE RESEARCH* 2 (20) 87-91.